



PSICOLOGES SENSE
FRONTERES CATALUNYA

MEMÒRIA 2020

**PSICOLOGIA SENSE FRONTERES CATALUNYA
MEMÒRIA ANUAL**

CARTA ALS SOCIS I SÒCIES

Benvolguts socis i sòcies,

Impulsar una psicologia solidària a l'abast dels col·lectius més vulnerables i fer visible la importància del treball psicològic a la societat, és un dels nostres objectius.

El projecte en el que participeu permet l'accés d'atenció psicològica a persones que de cap altra manera tindríem i és evident que sense la col·laboració de vosaltres no seria possible arribar a tantes persones, llocs o entitats.

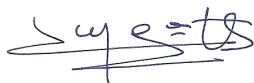
Aquest any de pandèmia de la Covid-19, un important col·lectiu de psicòlegs i psicòlogues heu fet una gran tasca psicològica solidària, amb ganes de ser útils a la comunitat en temps de difícils circumstàncies i crisi.

Ha estat un any difícil per tothom, per això us agraïm molt especialment la vostra col·laboració i la bona predisposició que heu tingut per no deixar d'atendre a les persones tant de manera presencial com us heu adaptat a la situació amb noves eines telemàtiques.

El resultat d'aquest treball està exposat en aquesta memòria de la qual sou principals protagonistes.

Des de PSFC reivindicuem la incorporació de més psicòlegs i psicòlogues a la Xarxa pública, professionals que és evident són necessaris com queda palpable en el nostre projecte i especialment quan es dona una situació de crisi sanitària.

En nom de la Junta Directiva



Esther Garcia Montes
Presidenta
Psicologia Sense Fronteres Catalunya

Junta directiva:

Presidenta: Esther Garcia
 Vicepresidenta: Eva Sala
 Secretària: Rosa M^a Díez
 Tresorera: Marian Domingo
 Vocals: Salvador Badia, Analaura Cardella, Estel Salomó

Organització i equips

- Coordinació General
- Atenció psicològica
- Grups i tallers soci-terapèutics
- Supervisió

Socs i sòcies : El 2020 som 151 psicòloges i psicòlogues

Adriana Cid
Alba Marco Soler
Alba Thompson
Alba Villanueva
Alejandra Rayas
Alejandro Velázquez
Alexandra Reguera
Alicia Blazquez
Alicia Santos
Ana Bertrand
Ana Laura Cardella
Ana Nafria
Ana Rosa Fuente
Andrea Dalmau
Andrea García
Andrea Roig
Andreu Obrador
Angels Camps
Angels González

Anna Cortada
Anna Duran
Anna Frauca
Anna Led Muntané
Anna Nardi
Artur Sales
Beatriz Pujante
Belen Ugarte
Carles Orfila
Carmen Pérez
Carmina García
Carolina Palau
Carolina Sancho
Catalina Doina Lazar
Celia Nogueira
Clara Nadal
Cristina Conejo
Daniel Bonfill
Daniela Di Rosa

David Herrero
Diego Camarero
Dolores Domenech
Eduardo Martin
Elisa Muñoz
Estel Salomo
Esther Garcia
Eugenia Olego
Eva Romero
Eva Sala
Fina Romero
Francesc Remolí
Francesca I. Bove
Frank Parron
Gioia Lue
Giulia Marconi
Gloria Besoli
Gloria Fite
Guillem Sas

Hector Garcia
Irian Alvaro
Iris Grimal
Isaac Agualeles
Isabel Calvis
Isabel Font
Isabel Subirana
Itsaso Perales
Ivana Soto
Jesús Rivera
Joelle Abou Hanna
Judith Anton
Julia Gomez
Júlia Mòdol
Katherine Docabo
Laia Gasà
Lara Gracia
Laura Medina
Laura Perales
Laura Prat
Laura Provencal
Laura Restoy
Leo Segalin
Lidia Marfil
Lidia Rius
Lidia Zaragoza
Llibert E. Rovira
Lourdes Castells
Lucia Moreno
Luis Fernández
Lupe Bravo
Mar Puchol
Marco Prati

Mari Angels Fonollosa
Mari Carmen Lamazares
Maria Dalmau Beltran
Maria Dolores Gómez
Maria Gandullo
Maria Jesús Casal
Maria Jose Rey
Maria Rosa Mayans
Maria Sanchez
Marian Domingo
Marian Marin
Marina Martinez
Marta Manzano
Marta Marsenyach
Marta Narvaez
Marta Rendé
Marta Roquet
Mercè Margalef
Miguel A. Hernandez
Miguel Martinez
Monica Guillamon
Mónica Sancho
Nathalia Sócrate
Nelly Jourda
Nerea Moreno
Nuria Arrebola
Nuria Fonoll
Nuria Gracia
Nuria Medina
Olga Pucurrull
Olga Romero
Osmar Wendel
Paola Buttiglione

Paola Castellanos
Patricia Escalza
Pilar Canseco
Pilar Pérez Mora
Rafael Martínez
Raquel Sanz
Ritza Viteri
Rosa M ^a Diez
Rose Helene Grima
Rossana Marenzi
Salvador Badia
Sandra Vargas
Seila Bustos
Sergi Llopart
Sergi Segui
Sergi Torondell
Silvia Atochero
Silvia Suja
Sira Diaz Moran
Sonia Broder
Sonia Gutierrez
Sonia Merino
Sonia Ruiz
Susana Jiménez
Susana Torres
Teresa Morros
Yolanda Garcia
Zoraimy Sanchez

Català – Castellà

Coordinació general

Realitza la gestió diària del correu, entrevistes als psicòlegs que volen col·laborar a PSFC, tràmit d'alta i el registre de la llista dels socis, la coordinació de grups, tallers i la relació amb les entitats. Elabora la memòria anual, l'estadística dels quadres i gràfics de les persones ateses i activitat del projecte i de l'associació.

Realiza la gestión diaria del correo, entrevistas a l@s psicólogos que quieren col·laborar en la asociación, tramita el alta i el registro de los socios, la coordinación de grupos, talleres i la relación con las entidades. Elabora la memòria anual, la estadística de los cuadros y gràfics de la actividad del proyecto y de la asociación.

PROYECTE: Atenció psicològica solidària i intervenció psicosocial per a persones i col·lectius vulnerables i sense recursos, creant psicoxarxa comunitària."

Antecedents: La Coordinadora d'entitats del Poble-sec que aglutina i dona suport al voltant de 100 entitats, va crear la Plataforma "Poble-sec per a tothom" i impulsà un Pla d'acció Comunitari (dels primers a Barcelona), per fomentar la convivència al barri i atendre les necessitats psicosocials. En aquest context l'any 2002, va demanar la nostra col·laboració junt amb Dosomeismil per posar en marxa el projecte sociolaboral "*Trabajo y Vida*" en el qual havien de generar espais de suport psicosocial. El fet de contactar amb moltes dones, la majoria procedents de Llatinoamèrica, ens va fer veure la necessitat del suport psicològic que tenien i a la que com a psicòlogues havien de donar resposta.

Amb aquest objectiu el 2004 fem una experiència pilot al grup de treball de Psicòlegs Sense Fronteres del COPC, com a resultat de la demanda creixent, optem el 2005 formar-nos com associació per portar a terme un projecte d'intervenció psicològica dirigit a persones grups i col·lectius amb risc d'exclusió social.

Antecedentes: La Coordinadora de entidades del Poble-sec que aglutina y apoya alrededor de unas 100 entidades, creó la Plataforma "Poble-sec per a tothom" e impulsó un Plan de acción Comunitario (de los primeros en Barcelona), para fomentar la convivencia y atender las necesidades psicosociales. En este contexto en 2002, pidió nuestra colaboración junto con Dosomeismil para poner en marcha el proyecto sociolaboral "*Trabajo y Vida*" para generar espacios de apoyo psicosocial. El hecho de contactar con muchas mujeres, la mayoría procedentes de Latinoamerica, nos hizo ver la necesidad de soporte psicológico que tenían i a la que como psicólogas debíamos dar respuesta.

Con este objetivo en el 2004 iniciamos una experiencia piloto en el grupo de trabajo de Psicólogos Sin Fronteras delCOPC, como resultado de la creciente demanda, optamos en 2005 formarnos como asociación para llevar a cabo un proyecto de intervención psicológica dirigido a personas, grupos y colectivos con riesgo de exclusión social.

Engloba:

- Atenció psicològica
- Grups i tallers soci-terapèutics
- Supervisió de casos

La finalitat és fer accessible a totes aquelles persones que no estant ateses, ho necessiten i no tenen recursos econòmics, un espai per des de la psicologia, propiciar una millor qualitat de vida. El treball en xarxa i comunitari, ens ajuda a coneixe les necessitats i la línia d'intervenció més convenient per el benestar emocional.

La finalidad es hacer accessible a todas aquellas personas que no estan atendidas, lo necesitan y no tienen recursos económicos, un espacio para, desde la psicología, propiciar una mejor calidad de vida. El trabajo en red i comunitario, nos ayuda a conocer las necesidades y la línea de intervención más conveniente para el bienestar emocional.

ATENCIÓ PSICOLÒGICA / ATENCIÓN PSICOLÓGICA

Objectiu/ Objetivo

Oferir un servei d'atenció psicològica amb l'objectiu prioritari d'atendre a persones amb manca de xarxa social, amb situació de vulnerabilitat, pocs recursos econòmics i un estat emocional crític.

Objetivo: Ofrecer un servicio de atención psicológica con el objetivo prioritario de atender a personas con escasa o nula red social, en situación de vulnerabilidad, pocos recursos económicos y un estado emocional crítico.

Desenvolupament / Desarrollo

El protocol de funcionament es el següent: Formulari de sol·licitud, entrevista inicial per valorar el perfil, derivació psicòleg@s, seguiment del cas, supervisió i tancament del cas.

Gestió procés: Fitxa de l'entrevista inicial, encriptar fitxa del cas per derivar, registre de la teràpia, fitxa final, valoració i estadístiques.

El protocolo de funcionamiento es el siguiente: Formulario de sol·licitud, entrevista inicial para valorar el perfil, derivación psicòleg@s, seguimiento del caso, supervisión y cierre del caso.

Gestión proceso: Complimentar formulario de solicitud, ficha de la entrevista inicial, encriptar ficha para derivar el caso, registro de la terapia, ficha final, valoración y estadísticas.

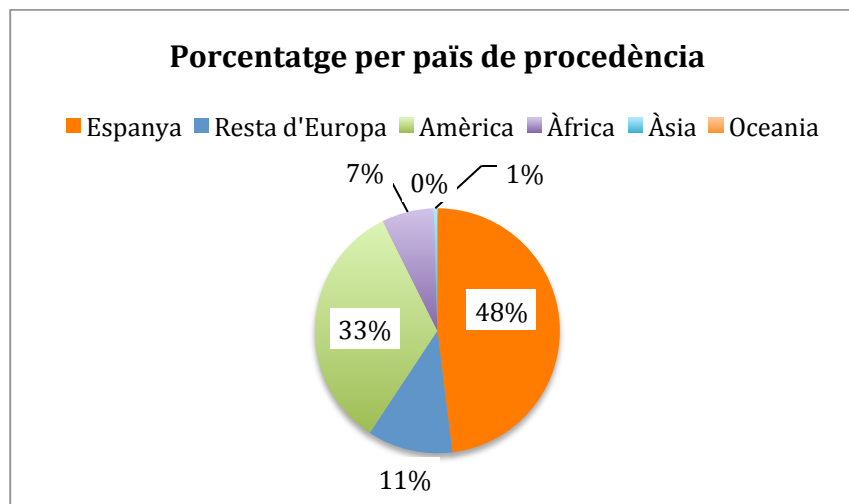
Equip d'atenció psicològica / Equipo de atención psicológica

Realitza les entrevistes inicials, l'encriptat de fitxes d'entrevistes, el registre, la derivació als psicoterapeutes i el seguiment de la teràpia fins el tancament de cada cas.

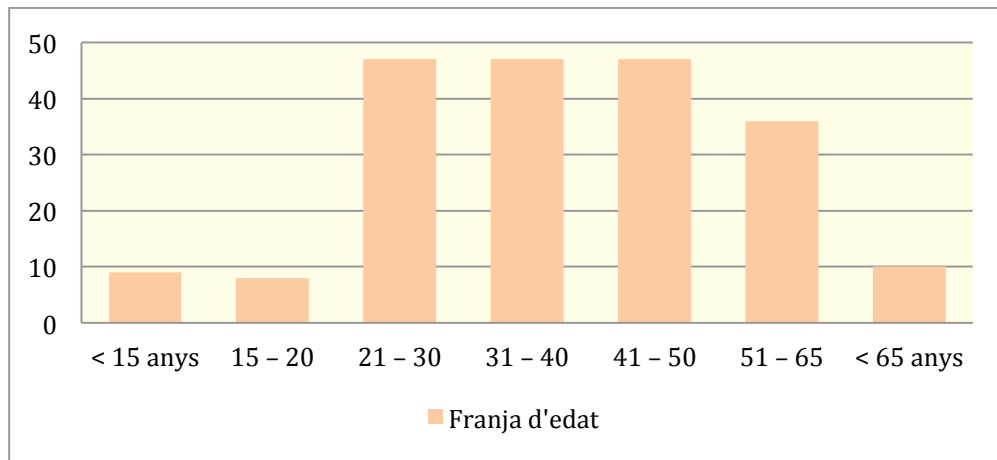
Realiza las entrevistas iniciales, encriptado de fichas de las entrevistas, registro, derivación a los psicoterapeutes i el seguimento de la teràpia hasta el cierre de cada caso.

Dades atenció psicològica del 2020

Atenció psicològica 2020		
País de procedència	Persones	%
Espanya	98	48,04
Amèrica	68	33,33
Altres d'Europa	23	11,27
Àfrica	14	6,86
Àsia	1	0,49
Oceania	0	0,00
Persones ateses	204	100,00

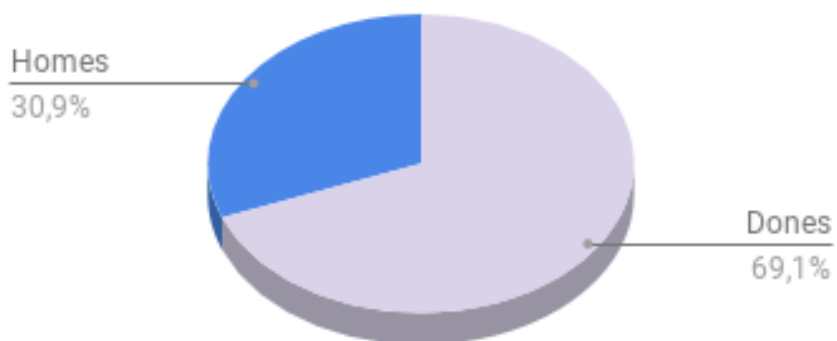


Franja d'edat 2020	Persones	%
< 15 anys	9	4%
15-20	8	4%
21 a 30	47	23%
31 a 40	47	23%
41 a 50	47	23%
51 a 65	36	18%
> 65 anys	10	5%
Total	204	100%

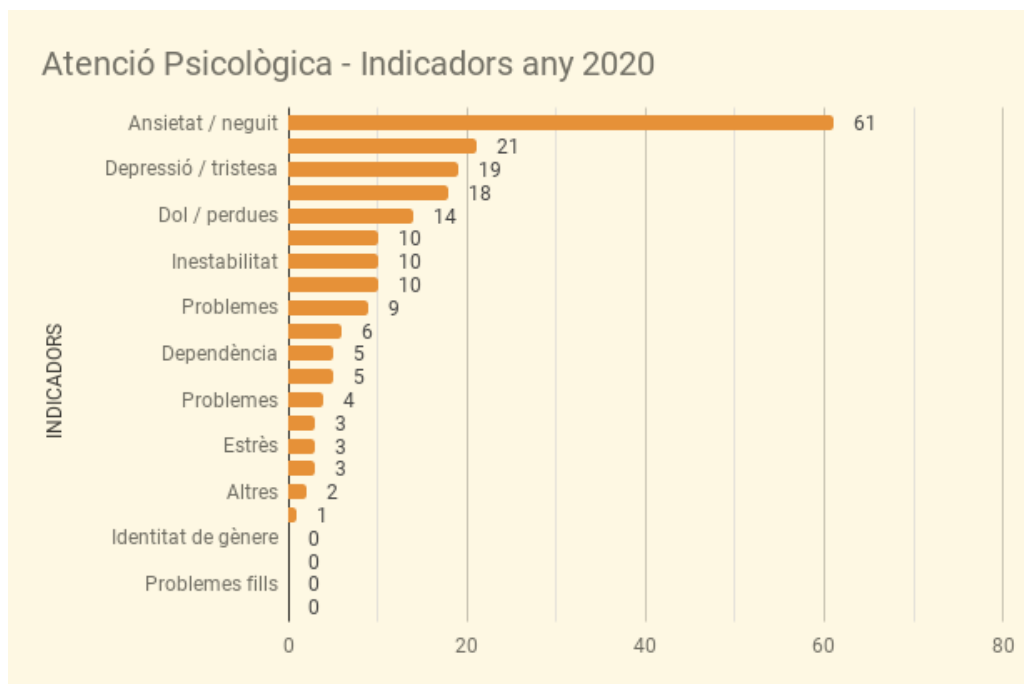


Atenció psicològica per sexe		
Any 2020	%	Nº Persones
Dones	69,12	141
Homes	30,88	63

Atenció psicològica per sexe any 2020

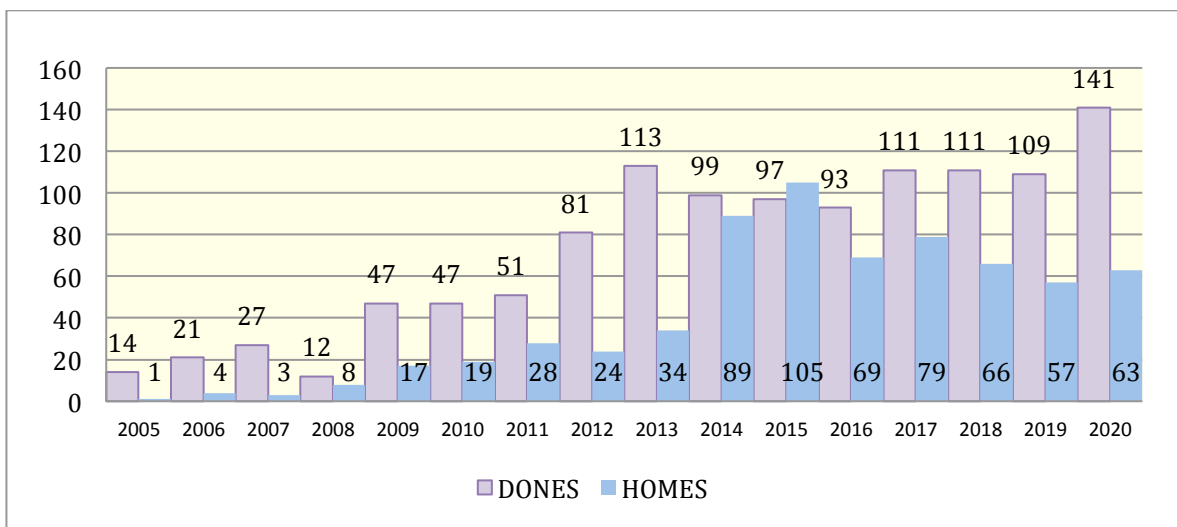


INDICADORS 2020	Persones	%
Ansietat / neguit	61	29,9
Maltractaments	21	10,3
Depressió / tristesa	19	9,3
Covid	18	8,8
Dol / perdues	14	6,9
Crisis existencials	10	4,9
Inestabilitat emocional	10	4,9
Problemes parella	10	4,9
Problemes familiars	9	4,4
Abusos sexuals	6	2,9
Dependència substàncies	5	2,5
Dependències altres	5	2,5
Problemes relacionals	4	2
Covid +	3	1,5
Estrès posttraumàtic	3	1,5
Violència intrafamiliar	3	1,5
Altres	2	1
Conducta alimentària	1	0,5
Identitat de gènere	0	0
Obsessions /manies	0	0
Problemes fills	0	0
Somatitzacions	0	0



Evolució de l'atenció psicològica des de l'inici

PSFC - Atenció psicològica homes/dones					
ANY	Total	dones	% Dones	Homes	% Homes
2005	15	14	93,3	1	1,1
2006	25	21	84,0	4	4,8
2007	30	27	90,0	3	10,0
2008	20	12	60,0	8	40,0
2009	64	47	73,4	17	26,6
2010	66	47	71,2	19	28,8
2011	79	51	64,6	28	35,4
2012	105	81	77,1	24	22,9
2013	147	113	76,9	34	23,1
2014	188	99	52,7	89	47,3
2015	202	97	48,0	105	52,0
2016	162	93	57,4	69	42,6
2017	190	111	58,7	79	41,3
2018	177	111	62,7	66	37,3
2019	166	109	65,7	57	34,3
2020	204	141	69,1	63	30,9
TOTAL	1840	1174	63,8 %	666	36,2 %



GRUP DE DONES / GRUPO DE MUJERES

Objectius: Oferir un espai on puguin rebre suport terapèutic, i disminuir símptomes psicossomàtics. Fomentar la participació del grup de dones en el teixit social i associatiu del territori, afavorir la creació relacional. Millorar la cohesió social, crear xarxa, vincles i suport en els processos personals.

Objetivos: Ofrecer un espacio donde puedan recibir soporte terapéutico, disminuyendo síntomas psicossomáticos. Fomentar participación del grupo de mujeres en el tejido social y asociativo del territorio y favorecer la creación de las nuevas relaciones. Mejorar la cohesión social, creación de red, vínculos y soporte en su procesos personales.

GRUPS I TALLERS / GRUPOS Y TALLERES

Donar resposta a les demandes concretes de entitats, associacions o fundacions, en funció de les necessitats, fent temes monogràfics o específics.

Dar respuesta a demandas concretas de entidades, asociaciones o fundaciones, en función de las necesidades, haciendo temas monográficos o específicos.

L'any 2020 a causa de la Covid tots el grups i tallers han estat restringits.

S'ha fet un taller virtual de suport psicològic per a tècnics i voluntaris del projecte "Acompanyament a la gent gran Baixem al carrer" de la Coordinadora d'Entitats del Poble Sec, titulat Un espai per sentir.

EVOLUCIÓ GRUPS I TALLERS	Assistens
2007-2009 Grup Fibromialgia	30
2008-2013 Grup Cuidadors	72
2008-2017 Grup Dones	197
2009-2012 Tallers varis	88
2013 Grups-Tallers	86
2014 Grups-Tallers	61
2015 Grups-Tallers	78
2016 Grups-Tallers	130
2017 Grups-Tallers	44
2018 Grups tallers	105
2019 Grup Dones i Gam PHA	13
2020 - Taller	10
TOTAL	914

Equip de supervisió

S'ofereix a tots els psicòlegs que estan portant casos del projecte i és imprescindible fer-la si tenen poca experiència, per donar un suport intensiu.

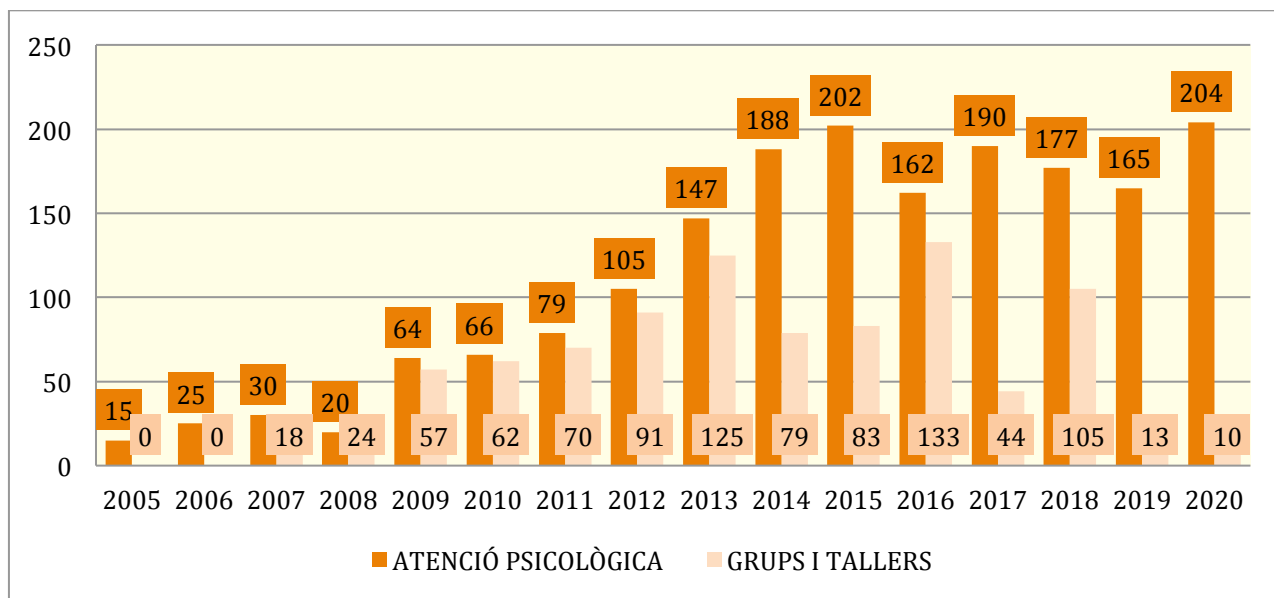
Se ofrece a los psicolog@s que llevan casos del proyecto y es imprescindible hacerla si tienen poca experiencia para dar un soporte intensivo.

SUPERVISIONS 2020	
Supervisors	4
Sessions individuals	145
Psicòlegs/gues supervisats	56
Sessions supervisió en grup	19
Psicòlegs supervisió en grup	8

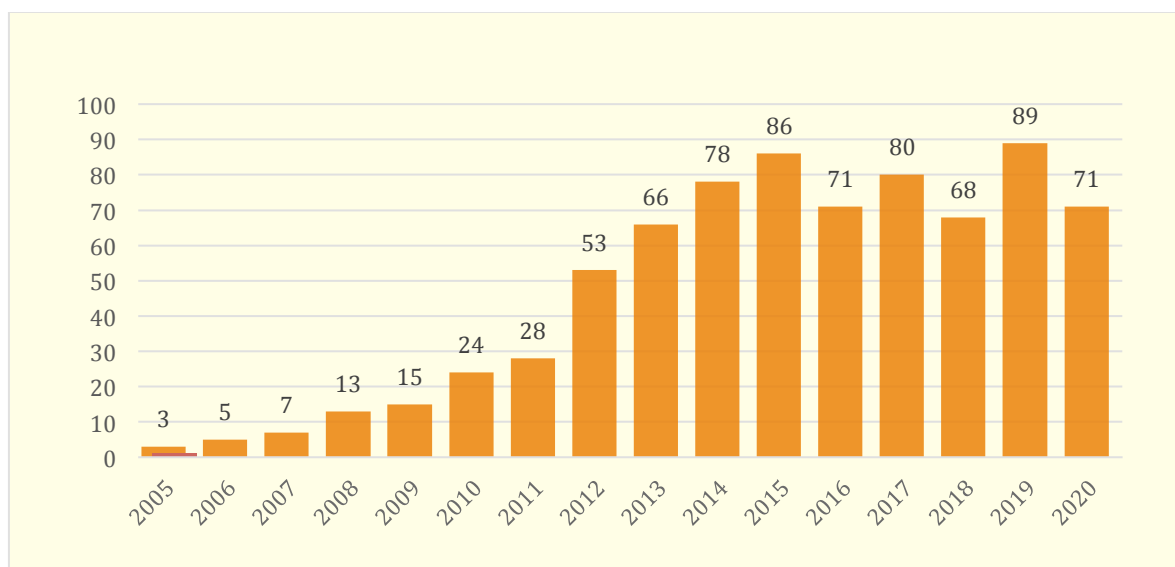
QUADRE EVOLUCIÓ GLOBAL PROJECTE

PSFC - EVOLUCIO DEL PROJECTE			
	PERSONES ATESES		
ANY	Atenció Psicològica	Grups-Tallers	TOTAL
2005	15	0	15
2006	25	0	25
2007	30	18	48
2008	20	24	44
2009	64	57	121
2010	66	62	128
2011	79	70	149
2012	105	91	196
2013	147	125	272
2014	188	79	267
2015	202	83	285
2016	162	133	295
2017	190	44	234
2018	177	105	282
2019	166	13	179
2020	204	10	214
Total	1840	914	2754

GRÀFICA EVOLUCIÓ DEL PROJECTE



NOMBRE DE PSICÒLEGS I PSICÒLOGUES QUE HO HAN FET POSSIBLE



Convenis i col·laboracions a Barcelona

Coordinadora de Entitats Poble-sec

Des de el 2002 participació en el Pla Comunitari, en diversos àmbits com el Pla d'acollida, Infància, Adults, Joves i Gent Gran, formant part de la Comissió de Salut, la Taula de Salut Mental i donem suport a les entitats del districte.

Mujeres Pa'lante

Conveni de Col·laboració signat al març del 2009, en el Projecte "Mujeres Pa'lante" dirigit a dones llatinoamericanes realitzant durant l'any intervenció en atenció psicològica, així com tallers.

Fundació Itaka Tot Raval

Conveni de col·laboració signat al març del 2012, per realitzar l'acompanyament psicològic individual o grupal de joves del projecte Itaka Tot Raval, la Fundació Tot Raval i les entitats sòcies del projecte.

Serveis Socials Sant Joan Déu

Conveni de col·laboració signat a l'octubre del 2013, per el projecte "Sense llar" realitzant suport psicològic a les persones sense sostre

Àmbit Prevenció

Conveni de col·laboració signat al desembre del 2012, realitzant atenció psicològica a persones amb problemes d'addicions, treballant les situacions de risc i d'adaptació generades per deixar el consum de drogues.

ONG Barri Sant Antoni

Conveni signat el maig del 2016, per el Projecte "De veí a veí" donant suport psicològic a persones en risc d'exclusió social.

Convenios i colaboraciones a Barcelona

Coordinadora de Entidades Poble-sec

Desde el 2002 participación en el Pla Comunitari, en ámbitos como el Pla d'acollida, Infancia, Adultos, Jóvenes i Gente mayor, formando parte de la Comisión de Salud, la Mesa de Salud Mental i dando soporte a las diversas entidades del distrito.

Mujeres Pa'lante

Convenio de colaboración firmado en marzo del 2009, con el Proyecto Mujeres Pa'lante dirigido al colectivo de mujeres latinoamericanas realizando durante el año tanto intervención en atención psicológica, como talleres.

Fundación Itaka Tot Raval

Convenio de colaboración firmado en marzo del 2012, para el acompañamiento psicológico individual o grupal de jóvenes del proyecto Itaka Tot Raval, la Fundación Tot Raval y las entidades socias del proyecto.

Servicios Sociales Sant Joan de Déu

Convenio de colaboración firmado en octubre del 2013, para el proyecto "Sense llar" realizando apoyo psicológico a las personas sin techo

Ambito Prevención

Convenio de colaboración firmado en diciembre del 2012, realizando atención psicológica, a personas con problemas de adicciones, trabajando las situaciones de riesgo y adaptación generadas al dejar el consumo de drogas.

ONG Barri Sant Antoni

Convenio firmado en mayo del 2016, para el Proyecto "De veí a veí" para dar soporte psicológico a personas en riesgo de exclusión social.

Convenios y col·laboracions otras zonas

Cáritas Diocesana de Gerona

Convenio de colaboración firmado en junio del 2014 para el proyecto UBUNTU, atención psicosocial individual y grupal.

Consejo Comarcal del Segrià

Convenio de colaboración firmado en diciembre del 2014, en el proyecto "Servei d'Atenció Psicològica, donem eines".

Ayuntamiento del Prat de Llobregat

Firmado convenio en noviembre del 2014, para el apoyo psicoterapéutico a personas en riesgo de exclusión social. A partir del 2015 el Ayuntamiento ha destinado una partida para contratar profesionales de la psicología.

Fundació Jericó a Lleida

Convenio de colaboración firmado en marzo del 2015 para el soporte socio-terapéutico a personas sin hogar.

Asociación Amaya

Convenio firmado en Junio del 2017, con Amaya asociación contra el maltrato y acoso psicológico (mobbing, buying...) laboral, escolar, familiar o sexual.

Fundación La Vinya

Convenio firmado en marzo del 2019. Colaboración con el proyecto de Acción social para atender y acompañar niños-niñas, jóvenes y adultos en especial a los más desfavorecidos de los Barrios de Bellvitge y Gornal de L'Hospitalet de Llobregat, contemplando el trabajo en red para crear sinergias y reforzar el trabajo conjunto.

Convenis i col·laboracions altres zones

Càritas Diocesana de Girona

Conveni de col·laboració signat al juny del 2014, per el projecte UBUNTU, atenció psicosocial individual i grupal.

Consell Comarcal del Segrià conveni de col·laboració signat al desembre del 2014 en el projecte "Servei d'Atenció Psicològica, donem eines"

Ajuntament Prat de Llobregat

Signat conveni en novembre del 2014, per el suport psicoterapéutic a persones en risc d'exclusió social. A partir del 2015 l'Ajuntament ha destinat una partida per contractar professionals de la psicología.

Fundació Jericó a Lleida

Conveni de col·laboració signat al març del 2015 per el suport soci-terapèutic a persones sense sostre

Associació Amaya

Conveni signat al Juny 2017 amb Amaya, associació contra el maltractament i assetjament psicològic (mobbing. Buying...) laboral, escolar, familiar o sexual.

Fundació La Vinya

Conveni signat al març de 2019. Col·laboració amb el projecte d'Acció social per atendre i acompanyar infants, joves i adults en especial a les persones mes desfavorides dels barris de Bellvitge i Gornal de L'Hospitalet de Llobregat, contempla el treball en xarxa per crear sinergies i enfortir el treball conjunt.

Plataforma Psicología Sin Fronteras

Contacto con otras sedes de Psicología sin fronteras en España así como con algunas asociaciones Internacionales.

Subvenciones

No solicitamos subvenciones. Hemos encontrado la manera de ser autosuficientes, haciendo intercambio con asociaciones. Nuestro objetivo es crear red con otras entidades y asociaciones que trabajan a favor de las personas más desfavorecidas y lo hacemos a través del intercambio. Las entidades ofrecen los locales y nosotros el soporte psicológico que necesitan. La subvención a la que nos presentamos es a la convocatoria del 0,7 del COPC y lo hacemos de forma testimonial ya que en su día impulsamos y luchamos para conseguir que se hiciera y destinara a proyectos solidarios

Finalidad

Nuestro objetivo es atender a personas que necesitan atención psicológica y no la tienen por falta de recursos. Sin nuestra intervención no tendrían ningún tipo de soporte psicológico.

Constatamos que en las asociaciones, entidades, fundaciones, salud pública, etc, faltan profesionales de psicología y no se está cubriendo el soporte psicológico que sería necesario. La Covid ha sido testimonio.

Facilitamos además una plataforma tanto para impulsar a psicólogos@s bien preparados que empiezan, como a muy expertos, que puedan dedicar una parte de su tiempo en dar un servicio solidario a la comunidad i reivindicar con nuestra presencia la necesidad de profesionales de psicología.

Plataforma Psicología Sin Fronteras

Contacte amb altres seus de Psicologia sense fronteres a Espanya, així com d'altres associacions internacionals.

Subvencions

No sol·licitem subvencions. Hem trobat la manera de ser autosuficients, fent intercanvi en associacions. El nostre objectiu es crear xarxa amb altres entitats i associacions que treballen a favor de les persones més desfavorides i ho fem a través de l'intercanvi. Les entitats posen els locals i nosaltres el suport psicològic que necessiten. La subvenció a la que ens presentem és la convocatòria del 0,7 del Col·legi de Psicologia de Catalunya i ho fem de manera testimonial ja que en el seu dia vam impulsar i lluitar per que es fes i destinés a projectes solidaris.

Finalitat

El nostre objectiu és atendre a persones que necessitant atenció psicològica i no la tenen per manca de recursos. Per tant, sense la nostra intervenció no tindrien cap mena de suport psicològic.

Constatem que en les associacions, entitats, fundacions, salut pública, etc, hi ha manca de professionals de psicologia i no s'està cobrint el suport psicològic que seria necessari. La Covid ha sigut testimoni.

Facilitem també una plataforma tant per a impulsar a psicòlegs@s ben preparats que comencen, com molt experts, que puguin dedicar una part del seu temps per fer un servei solidari a la comunitat i a la fi reivindicar amb la nostra presència la necessitat de professionals de psicologia.



MEMÒRIA 2020